



# VÝROČNÍ ZPRÁVA



<b>1. IDENTIFIKAČNÍ A OBECNÉ ÚDAJE SPOLEČNOSTI</b>	<b>2</b>
1.1. Základní údaje o společnosti	3
1.2. Charakteristika společnosti	3
1.3. Orgány společnosti	4
1.4. Ostatní skutečnosti	4
<b>2. ZPRÁVA PŘEDSTAVENSTVA O PODNIKATELSKÉ ČINNOSTI SPOLEČNOSTI A STAVU JEJÍHO MAJETKU</b>	<b>5</b>
2.1. Úvodní slovo	6
2.2. Informace o výkonech a činnostech	7
<b>3. FINANČNÍ ČÁST</b>	<b>10</b>
3.1. Účetní závěrka	11
3.2. Příloha účetní závěrky	16
<b>4. ZPRÁVA AUDITORA</b>	<b>22</b>

*1.1. ZÁKLADNÍ ÚDAJE*

*1.2. CHARAKTERISTIKA SPOLEČNOSTI*

*1.3. ORGÁNY SPOLEČNOSTI*

*1.4. OSTATNÍ SKUTEČNOSTI*

# 1. IDENTIFIKAČNÍ A OBECNÉ ÚDAJE SPOLEČNOSTI



# 1.1. ZÁKLADNÍ ÚDAJE

**Název společnosti:** Dalkia Mariánské Lázně, s. r. o.  
**Sídlo společnosti:** Mariánské Lázně, Nádražní náměstí 294, PSČ 353 01  
**Právní forma:** společnost s ručením omezeným  
**Identifikační číslo:** 497 90 676

Společnost je zapsána u Krajského soudu v Plzni, oddíl C, vložka 4776.

**Datum vzniku:** 30. prosince 1993  
**Základní kapitál:** 100 000 Kč

## Společnost Dalkia Mariánské Lázně

(dříve Vytápění Mariánské Lázně), která se stala členem skupiny Dalkia v České republice v polovině roku 2008, je výrobcem a dodavatelem tepla pro více než 3 300 domácností ve městě Mariánské Lázně a řadu klientů z lázeňského, zdravotnického a hotelového sektoru.

# 1.2. CHARAKTERISTIKA SPOLEČNOSTI

Dalkia Mariánské Lázně, s. r. o. (dále jen Dalkia Mariánské Lázně) se zabývá výrobou a rozvodem tepla a teplé užitkové vody ve městě Mariánské Lázně a také výrobou elektřiny. Doplnkovou činností byla výroba předizolovaných potrubí.

Mezi klienty společnosti patří domácnosti a řada zákazníků z terciárního sektoru, např. nemocnice, hotely, lázeňská zařízení a další subjekty.

Dalkia Mariánské Lázně (dříve Vytápění Mariánské Lázně, s. r. o.) je od června 2008 členem skupiny Dalkia v České republice, která je jednou z nejvýznamnějších energetických skupin v zemi. Na českém trhu působí od roku 1991. Do skupiny Dalkia v ČR dále patří Dalkia Česká republika, a. s., jež je jediným společníkem Dalkie Mariánské Lázně, dále Dalkia Kolín, a. s., Olterm & TD Olomouc, a. s., AmpluServis, a. s. a Dalkia Industry CZ, a. s. včetně dceřiných společností CZECH-KARBON s. r. o. a Dalkia Powerline Sp. z o. o. působící v Polsku. Vlastníkem skupiny Dalkia je světová jednička v oblasti služeb pro životní prostředí – skupina Veolia Environnement – a společnost EDF.



## 1.3. ORGÁNY SPOLEČNOSTI

Jednateli společnosti jsou Ing. Bc. Pavel Kolář a od 7. května 2010 také Ing. Josef Novák.

## 1.4. OSTATNÍ SKUTEČNOSTI



Společnost Dalkia Mariánské Lázně nemá žádnou organizační složku v zahraničí a nevyvíjí žádné aktivity v oblasti výzkumu a vývoje. Po rozvahovém dni nenastaly v roce 2011 žádné významné skutečnosti, které by měly vliv na její hospodaření. Společnost k 31. 12. 2010 vlastní 25% podíl ve Sdružení Victoria s. r. o. a nevlastní své obchodní podíly.

Společnost Dalkia Mariánské Lázně uzavřela s účinností od 1. ledna 2010 ovládací smlouvu podle §190b obchodního zákoníku s mateřskou společností Dalkia Česká republika jako osobou ovládající a v souladu s ustanovením odst. 9 §66a obchodního zákoníku Zprávu o vztazích nezpracovává.

2.1. ÚVODNÍ SLOVO

2.2. INFORMACE O VÝKONECH A ČINNOSTECH



# 2. ZPRÁVA PŘEDSTAVENSTVA O PODNIKATELSKÉ ČINNOSTI SPOLEČNOSTI A STAVU JEJÍHO MAJETKU

## 2.1. ÚVODNÍ SLOVO

Vážení klienti, vážení partneři, vážení spolupracovníci, dámy a pánové,

dovolujeme si vám předložit výroční zprávu společnosti Dalkia Mariánské Lázně za rok 2010, která shrnuje výsledky jejího podnikání a hospodaření v tomto období.

Rok 2010 byl z klimatického pohledu náročným obdobím, které dokonale prověřilo spolehlivost našeho zařízení a jeho připravenost k dodávkám tepla. V únoru jsme od města převzali sekundární zařízení a ihned jsme museli provést několik opatření k zajištění funkčnosti systému. Naši noví zákazníci na sekundární straně od nás získali mnohem příznivější cenu tepla a naším cílem je tyto ceny udržet, proto jsme v uplynulém roce provedli další opatření směřující ke snížení ztrát tepla.

Veškeré naše činnosti vykonáváme s ohledem na životní prostředí. Řídíme se zásadami Politiky trvale udržitelného rozvoje, kterou přijaly za svou všechny společnosti Dalkia v České republice.

Naším cílem pro budoucí období je neustále zvyšovat spokojenost klientů, čehož chceme dosáhnout díky příznivým cenám za teplo a poskytováním kvalitních služeb. Jedním z pozitivních kroků ve prospěch našich odběratelů bylo začátkem roku 2010 zavedení bezplatné zákaznické linky, kde se klienti mohou obracet na školené operátory s různými technickými požadavky nebo s dotazy ohledně fakturace.

Děkujeme všem našim zákazníkům, partnerům i zaměstnancům za spolupráci a jejich přínos pro plnění našich společných cílů.

V Mariánských Lázních, 14. února 2011



**Ing. Bc. Pavel Kolář**  
jednatel  
společnosti

”

*Naším cílem pro budoucí období je neustále zvyšovat spokojenost klientů, čehož chceme dosáhnout díky příznivým cenám za teplo a poskytováním kvalitních služeb.*

“

## 2.2. INFORMACE O VÝKONECH A ČINNOSTECH

### VÝROBA A PRODEJ TEPLA A ELEKTŘINY

Výrobu tepla a elektřiny ve společnosti Dalkia Mariánské Lázně zajišťuje zdroj o celkovém tepelném výkonu 66 MWt a elektrickém výkonu 0,13 MWe. V roce 2010 bylo na tomto zdroji vyrobeno 404 TJ tepla a 0,684 GWh elektřiny.

Teplu a elektřina jsou vyráběny v kogeneraci. Kombinovaná výroba tepla a elektřiny je oproti oddělené výrobě obou komodit šetrnější vůči životnímu prostředí, neboť produkuje mnohem méně emisí. Navíc je energie v palivu využita mnohem efektivněji.

### OBCHODNÍ ČINNOST

Cílem společnosti Dalkia Mariánské Lázně v obchodní oblasti je neustále zlepšovat kvalitu svých služeb pro klienty a udržet příznivé ceny tepla.

Mezi nejvýznamnější odběratele energie v roce 2010 patřily např. Léčebné lázně Mariánské Lázně, a. s., Nemocnice Mariánské Lázně, s. r. o., Grand Hotel Marienbad Betriebs, SBD Život, Bytové družstvo Mariánské Lázně, Hotel Cristal a další.



Společnost má připojeno celkem 320 odběrných míst a zásobuje teplem zhruba 3 300 domácností.

### INVESTIČNÍ ČINNOST

Nejvýznamnější investiční akcí roku 2010 byla výměna parního potrubí v Masarykově ulici za potrubí předizolované. Realizovali jsme i další opatření s cílem snižovat tepelné ztráty jak přímo ve výtopně, tak i na rozvodech ve městě. V roce 2010 jsme zaměřili svou pozornost také na snižování tepelných ztrát a zkvalitnění dodávek tepla a teplé vody ze sekundárních rozvodů.

### INTEGROVANÝ SYSTÉM ŘÍZENÍ

Základními principy, jimiž se Dalkia Mariánské Lázně řídí ve vztahu k životnímu prostředí, zaměstnancům a zákazníkům, jsou shoda s legislativními požadavky, prevence havárií a bezpečnost práce, prevence před znečišťováním a neustálé zvyšování kvality služeb.

Všechny tyto oblasti zahrnuje Politika trvale udržitelného rozvoje skupiny Dalkia v České republice, jejímiž principy se řídí i Dalkia Mariánské Lázně. Dodržování závazků plynoucích z tohoto dokumentu je nedílnou součástí naší činnosti.

Je potěšující, že v roce 2010 nedošlo v Dalkii Mariánské Lázně k žádnému pracovnímu úrazu. Této oblasti společnost neustále věnuje velkou pozornost a v uplynulém roce se mj. zapojila do mezinárodního týdne bezpečnosti, který každoročně vyhláší skupina Veolia Environnement, mateřská společnost skupiny Dalkia.

### LIDSKÉ ZDROJE

V pracovním poměru bylo v roce 2010 ve společnosti Dalkia Mariánské Lázně v průměrném přepočtu 30 zaměstnanců. Ve stejném poměru zde najdeme zaměstnance se středním odborným vzděláním s výučním listem bez maturity a zároveň zaměstnance s úplným středním vzděláním s maturitou. Do budoucna je cílem Dalkie Mariánské Lázně posílit druhou jmenovanou skupinu a zvýšit počet zaměstnanců s vysokoškolským vzděláním. Z pohledu věkové struktury tvoří pracovníci nad 40 let více než dvě třetiny všech zaměstnanců. V roce 2010 jsme se snažili pokračovat v trendu snižování věkového průměru.

V rámci společnosti je nastaven systém benefitů ve formě osobního účtu, který mohou zaměstnanci použít na penzijní a životní pojištění, dále rekreace, sport či zdravotní a vzdělávací služby.

Díky zvýšené odpovědnosti samotných zaměstnanců za bezpečnost práce a požární ochranu a díky nastavení systému motivačních odměn v této oblasti nedošlo ve společnosti za poslední tři roky k žádnému pracovnímu úrazu.

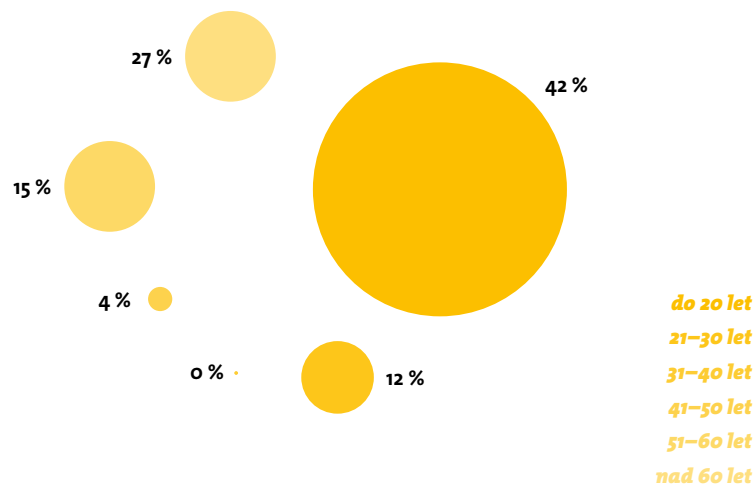
### Základní organizační struktura



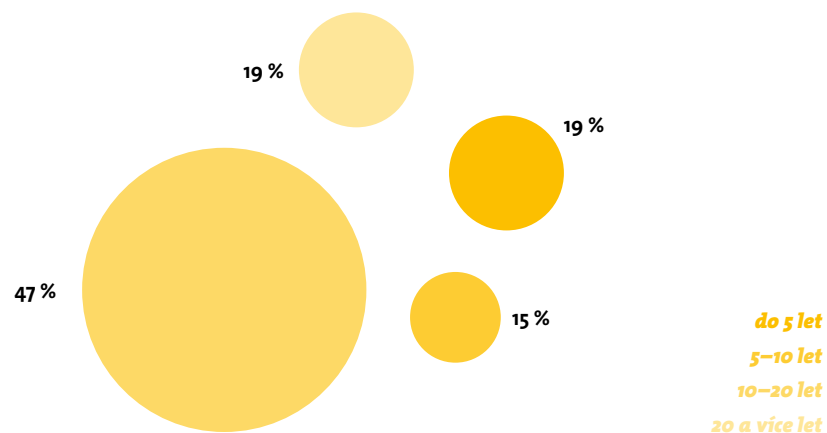
### Struktura zaměstnanců dle vzdělání



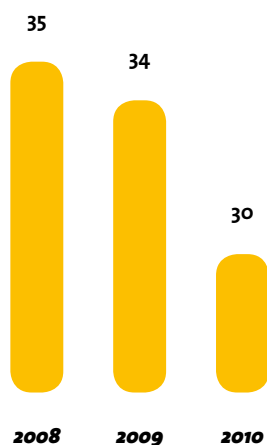
### Struktura zaměstnanců dle věku



## Struktura zaměstnanců dle délky zaměstnání v letech



## Vývoj průměrného přepočteného stavu zaměstnanců za poslední tři roky



## VZTAHY S VEŘEJNOSTÍ

Dalkia Mariánské Lázně je partnerem a sponzorem různých společenských, kulturních a sportovních aktivit pro širokou veřejnost ve městě Mariánské Lázně.

Společnost se i v roce 2010 připojovala k reklamní kampani skupiny Dalkia v České republice s názvem „Dalkia – energie v dobrých rukou“. Jejím cílem je představit Dalkii a její klíčové hodnoty ve vztahu k zákazníkům, zaměstnancům, životnímu prostředí i regionům, kde působí, pod hesly: Dalkia spolehlivě, šetrně, bezpečně, úsporně, zodpovědně, perspektivně. Motiv kampaně se objevuje např. v propagačním filmu skupiny Dalkia v České republice a pravidelně je využíván pro externí i interní prezentaci.



## PODNIKATELSKÝ PLÁN

Obchodní výsledky roku 2010 potvrdily plnění podnikatelských cílů Dalkie Mariánské Lázně a vytvořily předpoklady pro další zvyšování jejich tržeb.

Hlavními cíli společnosti pro následující období je zachování příznivých cen pro zákazníky v kombinaci s kvalitou dodávek tak, aby Dalkia Mariánské Lázně byla schopna konkurovat decentralizovanému systému vytápění. Také budeme usilovat o zvýšení kogenerační výroby tepla a elektřiny, která je šetrnější vůči životnímu prostředí.

A scenic view of a park with a fountain, trees, and buildings in the background. The fountain is a tall, thin column of water. The trees are lush and green, with some showing autumn colors. The buildings are multi-story, with a mix of red and white facades. The overall atmosphere is peaceful and scenic.

# 3. FINANČNÍ ČÁST

**3.1. ÚČETNÍ ZÁVĚRKA**

**3.2. PŘÍLOHA ÚČETNÍ ZÁVĚRKY**

**3.3. VYBRANÉ UKAZATELE**

# 3.1. ÚČETNÍ ZÁVĚRKA

## ROZVAHA – AKTIVA (NEKONSOLIDOVANÁ) K 31. PROSINCI 2010 (V TIS. Kč)

Označ.	Aktiva	Řád.	Běžné období			Minulé období
			Brutto	Korekce	Netto	Netto
a	b	c	1	2	3	4
	AKTIVA CELKEM (ř. 02 + 03 + 31 + 63)	001	157 118	-78 632	78 486	78 808
A.	Pohledávky za upsaný základní kapitál	002				
B.	Dlouhodobý majetek (ř. 04 + 13 + 23)	003	119 370	-68 254	51 116	49 099
B.I.	Dlouhodobý nehmotný majetek (ř. 05 až 12)	004	7 924		7 924	4 155
B.I.	1. Zřizovací výdaje	005				
	2. Nehmotné výsledky výzkumu a vývoje	006				
	3. Software	007				
	4. Ocenitelná práva	008				
	5. Goodwill	009				
	6. Jiný dlouhodobý nehmotný majetek	010	7 924		7 924	4 155
	7. Nedokončený dlouhodobý nehmotný majetek	011				
	8. Poskytnuté zálohy na dlouhodobý nehmotný majetek	012				
B.II.	Dlouhodobý hmotný majetek (ř.14 až 22)	013	111 396	-68 204	43 192	44 944
B.II.	1. Pozemky	014				
	2. Stavby	015	47 540	-15 892	31 648	33 205
	3. Samostatné movité věci a soubory movitých věcí	016	58 883	-52 226	6 657	10 212
	4. Pěstitelské celky trvalých porostů	017				
	5. Dospělá zvířata a jejich skupiny	018				
	6. Jiný dlouhodobý hmotný majetek	019	211		211	211
	7. Nedokončený dlouhodobý hmotný majetek	020	4 676		4 676	1 316
	8. Poskytnuté zálohy na dlouhodobý hmotný majetek	021	86	-86		
	9. Oceňovací rozdíl k nabytému majetku	022				
B.III.	Dlouhodobý finanční majetek (ř.24 až 30)	023	50	-50		
B.III.	1. Podíly v ovládaných a řízených osobách	024				
	2. Podíly v účetních jednotkách pod podstatným vlivem	025	50	-50		
	3. Ostatní dlouhodobé cenné papíry a podíly	026				
	4. Půjčky a úvěry - ovládající a řídicí osoba, podstatný vliv	027				
	5. Jiný dlouhodobý finanční majetek	028				
	6. Pořizovaný dlouhodobý finanční majetek	029				
	7. Poskytnuté zálohy na dlouhodobý finanční majetek	030				
C.	Oběžná aktiva (ř. 32 + 39 + 48 + 58)	031	37 672	-10 378	27 294	29 639
C.I.	Zásoby (ř. 33 až 38)	032	4 212	-549	3 663	21 684
C.I.	1. Materiál	033	3 385	-549	2 836	21 684

Označ.	Aktiva	Řád.	Běžné období			Minulé období
			Brutto	Korekce	Netto	Netto
a	b	c	1	2	3	4
2.	Nedokončená výroba a polotovary	034				
3.	Výrobky	035	827		827	
4.	Mladá a ostatní zvířata a jejich skupiny	036				
5.	Zboží	037				
6.	Poskytnuté zálohy na zásoby	038				
C.II.	Dlouhodobé pohledávky (ř. 40 až 47)	039				
C.II.1.	Pohledávky z obchodních vztahů	040				
2.	Pohledávky – ovládající a řídicí osoba	041				
3.	Pohledávky – podstatný vliv	042				
4.	Pohledávky za společníky, členy družstva a za účastníky sdružení	043				
5.	Dlouhodobé poskytnuté zálohy	044				
6.	Dohadné účty aktivní	045				
7.	Jiné pohledávky	046				
8.	Odložená daňová pohledávka	047				
C.III.	Krátkodobé pohledávky (ř. 49 až 57)	048	33 066	-9 829	23 237	7 318
C.III. 1.	Pohledávky z obchodních vztahů	049	19 892	-9 829	10 063	4 707
2.	Pohledávky – ovládající a řídicí osoba	050				
3.	Pohledávky – podstatný vliv	051				
4.	Pohledávky za společníky, členy družstva a za účastníky sdružení	052				
5.	Sociální zabezpečení a zdravotní pojištění	053				
6.	Stát - daňové pohledávky	054				1 209
7.	Krátkodobé poskytnuté zálohy	055	5 903		5 903	1 061
8.	Dohadné účty aktivní	056	222		222	305
9.	Jiné pohledávky	057	7 049		7 049	36
C.IV.	Krátkodobý finanční majetek (ř. 59 až 62)	058	394		394	637
C.IV. 1.	Peníze	059	8		8	41
2.	Účty v bankách	060	386		386	596
3.	Krátkodobé cenné papíry a podíly	061				
4.	Požizovaný krátkodobý finanční majetek	062				
D.I.	Časové rozlišení (ř. 64 + 65 + 66)	063	76		76	70
D.I. 1.	Náklady příštích období	064	76		76	70
2.	Komplexní náklady příštích období	065				
3.	Příjmy příštích období	066				

## ROZVAHA – PASIVA (NEKONSOLIDOVANÁ) K 31. PROSINCI 2010 (V TIS. KČ)

Označ.	Pasiva	Řád.	Běžné účetní období	Minulé účetní období
	PASIVA CELKEM (ř. 68 + 85 + 118)	067	78 486	78 808
A.	Vlastní kapitál (ř. 69 + 73 + 78 + 81 + 84)	068	25 763	25 856
A.I.	Základní kapitál (ř. 70 + 71 + 72)	069	100	100
A.I.	1. Základní kapitál	070	100	100
	2. Vlastní akcie a vlastní obchodní podíly (-)	071		
	3. Změny základního kapitálu	072		
A.II.	Kapitálové fondy (ř. 74 až 77)	073	6 449	6 449
A.II.	1. Emisní ážio	074		
	2. Ostatní kapitálové fondy	075	6 449	6 449
	3. Oceňovací rozdíly z přecenění majetku a závazků	076		
	4. Oceňovací rozdíly z přecenění při přeměnách společností	077		
	5. Rozdíl z přeměn společností	078		
A.III.	Rezervní fondy, nedělitelný fond a ostatní fondy ze zisku (ř. 79 + 80)	079	810	410
A.III.	1. Zákonný rezervní fond/Nedělitelný fond	080	10	10
	2. Statutární a ostatní fondy	081	800	400
A.IV.	Výsledek hospodaření minulých let (ř. 82 + 83)	082		
A.IV.	1. Nerozdělený zisk minulých let	083		
	2. Neuhrazená ztráta minulých let	084		
A.V.	Výsledek hospodaření běžného účetního období (+/-)	085	18 404	18 897
B.	Cizí zdroje (ř. 86 + 91 + 102 + 114)	086	52 694	52 876
B.I.	Rezervy (ř. 87 až 90)	087		
B.I.	1. Rezervy podle zvláštních právních předpisů	088		
	2. Rezerva na důchody a podobné závazky	089		
	3. Rezerva na daň z příjmů	090		
	4. Ostatní rezervy	091		
B.II.	Dlouhodobé závazky (ř. 92 až 101)	092	2 100	1 997
B.II.	1. Závazky z obchodních vztahů	093		
	2. Závazky – ovládající a řídicí osoba	094		
	3. Závazky – podstatný vliv	095		
	4. Závazky ke společníkům, členům družstva a k účastníkům sdružení	096		
	5. Dlouhodobé přijaté zálohy	097		
	6. Vydané dluhopisy	098		
	7. Dlouhodobé směnky k úhradě	099		
	8. Dohadné účty pasivní	100		
	9. Jiné závazky	101	583	
	10. Odložený daňový závazek	102	1 517	1 997
B.III.	Krátkodobé závazky (ř. 103 až 113)	103	50 594	50 879
B.III.	1. Závazky z obchodních vztahů	104	7 197	8 511
	2. Závazky – ovládající a řídicí osoba	105	14 573	32 005
	3. Závazky – podstatný vliv	106		
	4. Závazky ke společníkům, členům družstva a k účastníkům sdružení	107		
	5. Závazky k zaměstnancům	108	1 413	661
	6. Závazky ze sociálního zabezpečení a zdravotního pojištění	109	616	504

Označ.	Pasiva	Řád.	Běžné účetní období	Minulé účetní období
7.	Stát - daňové závazky a dotace	110	17 438	6 476
8.	Krátkodobé přijaté zálohy	111	92	62
9.	Vydané dluhopisy	112		
10.	Dohadné účty pasivní	113	9 194	2 587
11.	Jiné závazky	114	71	73
B.IV.	Bankovní úvěry a výpomoci (ř. 115 + 116 + 117)	115		
B.IV. 1.	Bankovní úvěry dlouhodobé	116		
2.	Krátkodobé bankovní úvěry	117		
3.	Krátkodobé finanční výpomoci	118		
C.I.	Časové rozlišení (ř. 119 + 120)	119	29	76
C.I. 1.	Výdaje příštích období	120	25	72
2.	Výnosy příštích období	121	4	4

### VÝKAZ ZISKU A ZTRÁTY DRUHOVÉ ČLENĚNÍ (NEKONSOLIDOVANÝ) (V TIS. KČ)

Označ.	Text	Řád.	Skutečnost v účetním období	
			sledovaném	minulém
a	b	c	1	2
I.	Tržby za prodej zboží	01	4 453	928
A.	Náklady vynaložené na prodané zboží	02	4 518	928
+	Obchodní marže (ř. 01 – 02)	03	–65	
II.	Výkony (ř. 05 + 06 + 07)	04	156 022	154 520
II.1.	Tržby za prodej vlastních výrobků a služeb	05	155 153	154 269
II.2.	Změna stavu zásob vlastní činnosti	06	819	
II.3.	Aktivace	07	50	251
B.	Výkonová spotřeba (ř. 09 + 10)	08	109 812	106 405
B.1.	Spotřeba materiálu a energie	09	89 456	91 614
B.2.	Služby	10	20 356	14 791
+	Přidaná hodnota (ř. 03 + 04 – 08)	11	46 145	48 115
C.	Osobní náklady (ř. 13 až 16)	12	16 399	16 594
C.1.	Mzdové náklady	13	12 305	12 473
C.2.	Odměny členům orgánů společnosti a družstva	14		
C.3.	Náklady na sociální zabezpečení a zdravotní pojištění	15	3 793	3 942
C.4.	Sociální náklady	16	301	179
D.	Daně a poplatky	17	250	386
E.	Odpisy dlouhodobého nehmotného a hmotného majetku	18	5 694	5 480
III.	Tržby z prodeje dlouhodobého majetku a materiálu (ř. 20 + 21)	19	7 144	12
III.1.	Tržby z prodeje dlouhodobého majetku	20	330	
III.2.	Tržby z prodeje materiálu	21	6 814	12
F.	Zůstatková cena prodaného dlouhodobého majetku a materiálu (ř. 23 + 24)	22	7 145	8
F.1.	Zůstatková cena prodaného dlouhodobého majetku	23	332	
F.2.	Prodaný materiál	24	6 813	8

Označ.	Text	Řád.	Skutečnost v účetním období	
			sledovaném	minulém
a	b	c	1	2
G.	Změna stavu rezerv a opravných položek v provozní oblasti a komplexních nákladů příštích období	25	-239	-2 209
IV.	Ostatní provozní výnosy	26	8 847	11 657
H.	Ostatní provozní náklady	27	9 714	15 465
V.	Převod provozních výnosů	28		
I.	Převod provozních nákladů	29		
*	Provozní výsledek hospodaření (ř. 11 – 12 – 17 – 18 + 19 – 22 – 25 + 26 – 27 + 28 – 29)	30	23 173	24 060
VI.	Tržby z prodeje cenných papírů a podílů	31		
J.	Prodané cenné papíry a podíly	32		
VII.	Výnosy z dlouhodobého finančního majetku (ř. 34 + 35 + 36)	33		
VII.1.	Výnosy z podílů v ovládaných a řízených osobách a v účetních jednotkách pod podstatným vlivem	34		
VII.2.	Výnosy z ostatních dlouhodobých cenných papírů a podílů	35		
VII.3.	Výnosy z ostatního dlouhodobého finančního majetku	36		
VIII.	Výnosy z krátkodobého finančního majetku	37		
K.	Náklady z finančního majetku	38		
IX.	Výnosy z přecenění cenných papírů a derivátů	39		
L.	Náklady z přecenění cenných papírů a derivátů	40		
M.	Změna stavu rezerv a opravných položek ve finanční oblasti	41		
X.	Výnosové úroky	42	1	23
N.	Nákladové úroky	43	244	454
XI.	Ostatní finanční výnosy	44		19
O.	Ostatní finanční náklady	45	77	90
XII.	Převod finančních výnosů	46		
P.	Převod finančních nákladů	47		
*	Finanční výsledek hospodaření (ř. 31 – 32 + 33 + 37 – 38 + 39 – 40 – 41 + 42 – 43 + 44 – 45 + 46 – 47)	48	-320	-502
Q.	Daň z příjmů za běžnou činnost (ř. 50 + 51)	49	4 449	4 661
Q.1.	– splatná	50	4 929	5 157
Q.2.	– odložená	51	-480	-496
**	Výsledek hospodaření za běžnou činnost (ř. 30 + 48 – 49)	52	18 404	18 897
XIII.	Mimořádné výnosy	53		
R.	Mimořádné náklady	54		
S.	Daň z příjmů z mimořádné činnosti (ř. 56 + 57)	55		
S.1.	– splatná	56		
S.2.	– odložená	57		
*	Mimořádný výsledek hospodaření (ř. 53 – 54 – 55)	58		
T.	Převod podílu na výsledku hospodaření společníkům (+/-)	59		
***	Výsledek hospodaření za účetní období (+/-) (ř. 52 + 58 – 59)	60	18 404	18 897
****	Výsledek hospodaření před zdaněním (ř. 30 + 48 + 53 – 54)	61	22 853	23 558

## 3.2. PŘÍLOHA ÚČETNÍ ZÁVĚRKY

### 1. CHARAKTERISTIKA A HLAVNÍ AKTIVITY

#### Vznik a charakteristika společnosti

Dalkia Mariánské Lázně, s.r.o. („společnost“) vznikla 30. prosince 1993 pod názvem Vytápění Mariánské Lázně, s.r.o. (do 1. listopadu 2008). Zakladateli společnosti byli Ing. Jiří Černý a Petr Jíša. Hlavním výrobním programem společnosti je výroba a rozvod tepelné energie a výroba předizolovaných potrubních systémů.

#### Vlastníci společnosti

Jediný společník společnosti k 31. prosinci 2010 je:

Dalkia Česká republika, a.s. 100 %

#### Sídlo společnosti

Dalkia Mariánské Lázně, s.r.o.  
Nádražní náměstí 294  
353 01 Mariánské Lázně  
Česká republika

#### Identifikační číslo

497 90 676

#### Jednatelé společnosti k 31. prosinci 2010

Jednateli společnosti k 31. prosinci 2010 jsou Ing. Bc. Pavel Kolář a Ing. Josef Novák.

#### Změny v obchodním rejstříku

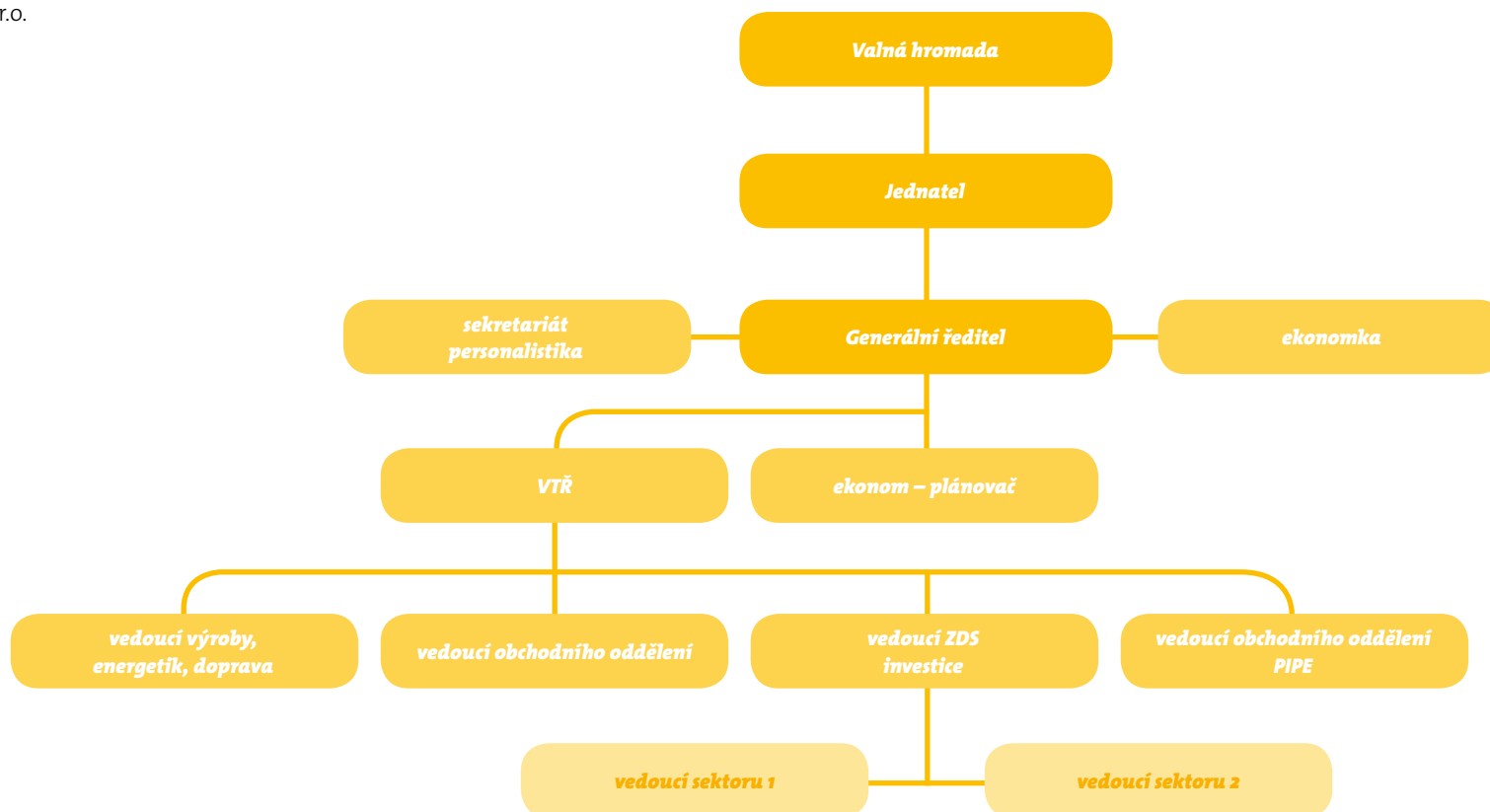
Dne 7. května 2010 se stal druhým jednatelem společnosti Ing. Josef Novák.

Tato změna byla zapsána do obchodního rejstříku dne 24. června 2010.

#### Organizační struktura

V čele společnosti stojí ředitel. Funkci statutárního orgánu vykonává jednatel společnosti.

#### Organizační struktura v roce 2010:



## 2. ZÁSADNÍ ÚČETNÍ POSTUPY POUŽÍVANÉ SPOLEČNOSTÍ

### Dlouhodobý hmotný a nehmotný majetek

Dlouhodobý hmotný a nehmotný majetek je evidován v pořizovací ceně nebo reprodukční pořizovací ceně. Dlouhodobý hmotný majetek v pořizovací ceně do 40 tis. Kč a dlouhodobý nehmotný majetek v pořizovací ceně do 60 tis. Kč je účtován do nákladů v roce jeho pořízení.

Ocenění dlouhodobého majetku vlastní výroby zahrnuje přímý materiál, přímé mzdy a režijní náklady přímo spojené s jeho výrobou až do doby jeho aktivace.

Majetek je odepisován dle stanovených dob použitelnosti následovně:

Majetek	Metoda	Doba odpisování
Stavby	Lineární	30–40 let
Stroje, přístroje a zařízení	Lineární	4–20 let
Ostatní hmotná aktiva	Lineární	4 roky
Ostatní nehmotná aktiva	Lineární	4–5 let
Software	Lineární	4–5 let

Technická zhodnocení na najatém hmotném majetku jsou odpisována (včetně tvorby opravné položky) lineární metodou po dobu trvání nájemní smlouvy nebo po dobu odhadované životnosti, a to vždy po tu, která je kratší.

### Dlouhodobý finanční majetek

Dlouhodobý finanční majetek představuje majetkové účasti v ovládaných a řízených osobách a osobách pod podstatným vlivem a dluhové cenné papíry, u nichž má společnost záměr a schopnost držet je do splatnosti a ostatní dlouhodobé cenné papíry, u nichž zpravidla v okamžiku pořízení není znám záměr společnosti.

Majetkové účasti jsou k rozvahovému dni oceňovány pořizovací cenou a v případě dočasného snížení realizovatelné hodnoty příslušné účasti je tvořena opravná položka.

### Zásoby

Materiál je oceňován v pořizovacích cenách. Pořizovací cena zahrnuje cenu pořízení, celní poplatky, skladovací poplatky při dopravě a dopravné za dodání do výrobního areálu. Úbytek materiálu je oceňován metodou váženého aritmetického průměru.

Nedokončená výroba a hotové výrobky jsou oceňovány vlastními náklady, které zahrnují cenu materiálu, práce a proporcionalní část výrobních režijních nákladů podle stavu rozpracovanosti.

### Stanovení opravných položek a rezerv

#### Pohledávky

Společnost stanoví opravné položky k nebonitním pohledávkám následovně:

- Do výše 30 % hodnoty neuhrazené části pohledávek po lhůtě splatnosti nad 3 měsíce.
- Do výše 50 % hodnoty neuhrazené části pohledávek po lhůtě splatnosti nad 6 měsíců.
- Do výše 100 % hodnoty neuhrazené části pohledávek po lhůtě splatnosti nad 12 měsíců.

V případě potřeby společnost dále vytváří specifické opravné položky na základě analýzy platební schopnosti jednotlivých dlužníků.

#### Zásoby

Společnost stanoví opravné položky k zásobám následovně:

- 100 % opravné položky u zásob v hodnotě do 500 €.
- 100 % opravné položky u zásob bez pohybu nad 1 rok včetně.

#### Rezervy

Pokud je spotřeba emisních povolenek v daném účetním období vyšší než počet povolenek, které má společnost k dispozici k rozvahovému dni, je vykázána rezerva ve výši povolenek, které společnost bude muset nakoupit na veřejném trhu v následujícím účetním období. Tato rezerva je oceněna tržní hodnotou chybějících emisních povolenek k rozvahovému dni.

Rezerva na nevybranou dovolenou je k rozvahovému dni tvořena na základě analýzy nevybrané dovolené za dané účetní období a průměrných mzdových nákladů včetně nákladů na sociální zabezpečení a zdravotní pojištění dle jednotlivých zaměstnanců. Rezervu na nevybranou dovolenou vykazuje společnost v rámci dohadných účtů pasivních.

### Přepočty cizích měn

Společnost používá pro přepočty transakcí v cizí měně pevný kurz, který se stanovuje na základě denního kurzu devizového trhu vyhlášeného ČNB první pracovní den kalendářního měsíce a používá se pro účetní případy účtované v příslušném měsíci. V průběhu roku účtuje společnost pouze o realizovaných kursových ziscích a ztrátách.

Aktiva a pasiva v zahraniční měně jsou k rozvahovému dni přepočítávána podle kurzu devizového trhu vyhlášeného ČNB. Nerealizované kursové zisky a ztráty jsou zachyceny ve výsledku hospodaření.

### Najatý majetek

Společnost účtuje o najatém majetku tak, že zahrnuje leasingové splátky do nákladů rovnoměrně po dobu trvání nájmu. Při ukončení nájmu a uplatnění možnosti odkupu je předmět leasingu zařazen do majetku společnosti v kupní ceně.

### Daň z příjmů

Daň z příjmů za dané období se skládá ze splatné daně a ze změny stavu v odložené dani.

Splatná daň zahrnuje odhad daně vypočtený z daňového základu s použitím daňové sazby platné v první den účetního období a veškeré doměrky a vratky za minulá období.

Odložená daň vychází z veškerých dočasných rozdílů mezi účetní a daňovou hodnotou aktiv a pasiv, případně dalších dočasných rozdílů (daňová ztráta), s použitím očekávané daňové sazby platné pro období, ve kterém budou daňový závazek nebo pohledávka uplatněny.

O odložené daňové pohledávce se účtuje pouze tehdy, je-li pravděpodobné, že bude v následujících účetních obdobích uplatněna.

### Klasifikace závazků

Společnost klasifikuje část dlouhodobých závazků, bankovních úvěrů a finančních výpomocí, jejichž doba splatnosti je kratší než jeden rok vzhledem k datu účetní závěrky, jako krátkodobé.

### Povolenky na emise skleníkových plynů

O povolenkách na emise skleníkových plynů je účtováno jako o dlouhodobém nehmotném neodpisovaném majetku a jsou oceněny pořizovací cenou, případně reprodukční pořizovací cenou při bezúplatném nabytí. Bezúplatné nabytí povolenek na emise prvním držitelem se vykazuje jako poskytnutá dotace.

O spotřebě povolenek na emise se účtuje do ostatních provozních nákladů v závislosti na odhadované výši emisí vyprodukovaných společností v daném účetním období. Dotace je rozpouštěna do ostatních provozních výnosů ve věcné a časové souvislosti se spotřebou povolenek.

Prodej povolenek na emise je vykázán ve výkazu zisku a ztráty v položce tržby z prodeje dlouhodobého majetku a zůstatková cena prodaného dlouhodobého majetku.

Společnost účtuje o opravných položkách k nakoupeným povolenkám na emise k rozvahovému dni v případě, kdy je ocenění nakoupených povolenek na emise použité v účetnictví přechodně vyšší, než je tržní hodnota.

### 3. ZMĚNA ÚČETNÍCH METOD A POSTUPŮ

V roce 2010 nedošlo ke změně účetních metod a postupů.

### 4. DLOUHODOBÝ MAJETEK

#### Dlouhodobý nehmotný majetek

v tis. Kč	Emisní povolenky	Celkem
<b>Požizovací cena</b>		
Zůstatek k 1. 1. 2010	4 155	4 155
Přirůstky	12 459	12 459
Úbytky	-8 690	-8 690
Přeúčtování	-	-
Zůstatek k 31. 12. 2010	7 924	7 924
<b>Oprávký</b>		
Zůstatek k 1. 1. 2010	-	-
Odpisy	-	-
Oprávký k úbytkům	-	-
Přeúčtování	-	-
Zůstatek k 31. 12. 2010	-	-
Zůstatková hodnota k 1. 1. 2010	4 155	4 155
Zůstatková hodnota k 31. 12. 2010	7 924	7 924

Na základě Národního alokačního plánu České republiky bylo pro rok 2010 společnosti přiděleno 38 239 ks povolenek oceněných v reprodukční ceně na 12 459 tis. Kč. Reprodukční cena byla stanovena dle kurzu německé energetické burzy EEX a dle kurzu EUR k datu připsání povolenek na emise do registru obchodování s povolenkami.

Odhadovaná spotřeba povolenek na emise v roce 2010 činila 8 690 tis. Kč (tj. 27 629 ks) a byla proúčtována jako úbytek jiného nehmotného dlouhodobého majetku do ostatních provozních nákladů. Současně společnost proúčtovala do ostatních provozních výnosů poměrnou část poskytnuté dotace.

## Dlouhodobý hmotný majetek

v tis. Kč	Budovy a stavby	Stroje a zařízení	Dopravní prostř.	Umělecká díla	Nedok. hmotný majetek	Zálohy	Celkem
<b>Pořizovací cena</b>							
Zůstatek k 1. 1. 2010	46 546	55 936	3 089	211	1 316	86	107 184
Přírůstky	994	321	–	–	3 360	–	4 675
Úbytky	–	–	–463	–	–	–	–463
Přeúčtování	–	–	–	–	–	–	–
Zůstatek k 31. 12. 2010	47 540	56 257	2 626	211	4 676	86	111 396
<b>Oprávk</b>							
Zůstatek k 1. 1. 2010	12 914	46 407	2 406	–	–	–	61 727
Odpisy	2 150	3 267	277	–	–	–	5 694
Oprávk k úbytkům	–	–	–131	–	–	–	–131
Přeúčtování	–	–	–	–	–	–	–
Zůstatek k 31. 12. 2010	15 064	49 674	2 552	–	–	–	67 290
<b>Opravné položky</b>							
Zůstatek k 1. 1. 2010	427	–	–	–	–	86	513
Změna stavu opr. položek	401	–	–	–	–	–	401
Zůstatek k 31. 12. 2010	828	–	–	–	–	86	914
Zúst. hodnota k 1.1.2010	33 205	9 529	683	211	1 316	–	44 944
Zúst. hodnota k 31.12.2010	31 648	6 583	74	211	4 676	–	43 192

Mezi nejvýznamnější přírůstky nedokončeného dlouhodobého majetku v roce 2010 patřila PTK Masarykova ve výši 1 215 tis. Kč, Kotelna ve výši 787 tis. Kč a PTK Nehrova ve výši 483 tis. Kč.

## 5. NAJATÝ MAJETEK

### Finanční leasing

Společnost nevyužívá nájem formou finančního leasingu.

### Operativní leasing

Společnost má pronajat majetek Městského úřadu Mariánské Lázně do roku 2024. Pořizovací cena tohoto majetku činí 128 998 tis. Kč. Roční nájemné činilo 3 500 tis. Kč v roce 2010 (2009 – 3 500 tis. Kč). Od roku 2010 společnost pronajímá další majetek Městského úřadu Mariánské Lázně do roku 2024. Pořizovací cena tohoto majetku činí 98 038 tis. Kč. Nájemné činilo 1 mil. Kč v roce 2010.

## 6. FINANČNÍ MAJETEK

Společnost vlastní 25% podíl ve Sdružení Viktoria, s.r.o. Hodnota podílu činí 50 tis. Kč. Vzhledem k tomu, že Sdružení Viktoria, s.r.o. dlouhodobě negeneruje zisk, byla již v roce 2008 vytvořena opravná položka k finančnímu majetku ve výši 50 tis. Kč.

## 7. ZÁSoby

Na základě provedené inventury zásob materiálu a výrobků k 31. prosinci 2010 byla vytvořena opravná položka ve výši 549 tis. Kč (2009 – 839 tis. Kč).

## 8. POHLEDÁVKY A ZÁVAZKY Z OBCHODNÍCH VZTAHŮ

Krátkodobé pohledávky z obchodních vztahů činí 19 892 tis. Kč (2009 – 14 886 tis. Kč), ze kterých 11 016 tis. Kč (2009 – 10 914 tis. Kč) představují pohledávky po lhůtě splatnosti. Opravná položka k nebonitním pohledávkám k 31. prosinci 2010 činila 9 829 tis. Kč (2009 – 10 179 tis. Kč).

Krátkodobé závazky z obchodních vztahů činí 7 197 tis. Kč (2009 – 8 511 tis. Kč), ze kterých 2 tis. Kč (2009 – 1 tis. Kč) představují závazky po lhůtě splatnosti.

## 9. NÁKLADY PŘÍŠTÍCH OBDOBÍ

Náklady příštích období zahrnují zejména časové rozlišení nákladů na předplatné tiskovin, služby spojené s nájmem a pojištění ve výši 76 tis. Kč (2009 – 70 tis. Kč).

## 10. OPRAVNÉ POLOŽKY

v tis. Kč	Opravná položka k finančním investicím	Opravná položka k dlouhodobému majetku	Opravné položky k zásobám	Opravná položka k pohledávkám	Celkem
Zůstatek k 1. 1. 2010	50	513	839	10 179	11 581
Tvorba	–	401	–	–	401
Rozpuštění /použití	–	–	–290	–350	–640
Zůstatek k 31. 12. 2010	50	914	549	9 829	11 342

## 11. PŘEHLED O ZMĚNÁCH VLASTNÍHO KAPITÁLU

Přehled pohybů vlastního kapitálu

v tis. Kč	Základní kapitál	Zisk běžného období	Zákon. rezervní fond	Ostatní fondy ze zisku	Ostatní kapitálové fondy	Celkem
Zůstatek k 1. 1. 2010	100	18 897	10	400	6 449	25 856
Přiděly fondům	–	–400	–	400	–	–
Výplata podílů na zisku	–	–18 497	–	–	–	–18 497
Zisk za rok 2010	–	18 404	–	–	–	18 404
Zůstatek k 31. 12. 2010	100	18 404	10	800	6 449	25 763

Plánované rozdělení zisku vytvořeného v běžném období

Zisk běžného období	18 404
Přiděl do sociálního fondu	400
Výplata podílů	18 004
Nerozdělený zisk	–

O rozdělení zisku roku 2010 nebylo do data sestavení účetní závěrky rozhodnuto.

## 12. BANKOVNÍ ÚVĚRY

Od druhé poloviny roku 2008 je činnost společnosti financována v rámci skupiny Dalkia formou cash-poolingu.

## 13. INFORMACE O TRŽBÁCH

Typ tržeb v tis. Kč	Rok	Tržby v tuzemsku	Celkem
Teplu a nevrácený kondenzát	2010	151 270	151 270
	2009	142 478	142 478
Potrubí	2010	3 242	3 242
	2009	11 861	11 861
Prodej služeb	2010	5 094	5 094
	2009	858	858
Celkem	2010	159 606	159 606
	2009	155 197	155 197

## 14. INFORMACE O SPŘÍZNĚNÝCH OSOBÁCH

Pohledávky a závazky z obchodních vztahů

v tis. Kč	Pohledávky k 31. 12.		Závazky k 31. 12.	
	2010	2009	2010	2009
Dalkia Česká republika, a.s.	–	–	2 817	3 514

Půjčky

v tis. Kč	–Závazek/ +pohledávka k 31. 12. 2010	Nákladové úroky v roce 2010	Výnosové úroky v roce 2010	–Závazek/ +pohledávka k 31. 12. 2009	Nákladové úroky v roce 2009	Výnosové úroky v roce 2009
	Dalkia Česká republika, a.s. – cashpooling	–14 573	244	1	–32 005	453

Transakce se spřízněnými osobami

v tis. Kč	Tržby za rok		Náklady za rok	
	2010	2009	2010	2009
Dalkia Česká republika, a.s.	–	–	3 200	3 340
AmpluServis, a.s.	–	35	53	44
Olterm & TD Olomouc, a.s.	1	–	–	25
Dalkia Kolín, a.s.	75	1 003	–	–
Celkem	76	1 038	3 253	3 409

Společnost nakupuje materiál, využívá služeb a prodává výrobky spřízněným stranám v rámci běžné obchodní činnosti podniku. Všechny významné transakce se spřízněnými osobami byly uskutečněny za běžných tržních podmínek.

**Odměny a půjčky členům statutárních a dozorčích orgánů**

Jednatel, který je zároveň ředitelem společnosti, je zaměstnancem Dalkia Česká republika, a. s. Náklady společnosti spojené s výkonem jeho funkce jsou fakturovány na základě smlouvy o poskytování služeb.

## Faktický koncern

Společnost má od 1. ledna 2010 s jediným akcionářem Dalkia Česká republika, a. s. uzavřenu platnou ovládací smlouvu.

## 15. ZAMĚSTNANCI A VEDOUcí PRACOVNÍCI

Průměrný počet zaměstnanců a vedoucích pracovníků a osobní náklady za rok 2010 a 2009:

	Počet zaměstnanců	Mzdové náklady	Náklady na sociální zabezpečení a zdravotní pojištění	Sociální náklady
<b>2010</b>				
Zaměstnanci	28	11 414	3 490	289
Vedoucí pracovníci	2	891	303	12
Celkem	30	12 305	3 793	301
<b>2009</b>				
Zaměstnanci	32	11 264	3 502	179
Vedoucí pracovníci	2	1 209	440	–
Celkem	34	12 473	3 942	179

## 16. ZÁVAZKY ZE SOCIÁLNÍHO ZABEZPEČENÍ A ZDRAVOTNÍHO POJIŠTĚNÍ

Závazky ze sociálního zabezpečení a zdravotního pojištění činí 616 tis. Kč (2009 – 504 tis. Kč), ze kterých 430 tis. Kč (2009 – 352 tis. Kč) představují závazky ze sociálního zabezpečení a 186 tis. Kč (2009 – 152 tis. Kč) představují závazky ze zdravotního pojištění. Žádné z těchto závazků nejsou po lhůtě splatnosti.

## 17. STÁT – DAŇOVÉ ZÁVAZKY A DOTACE

Daňové závazky a dotace činí 17 438 tis. Kč (2009 – 6 476 tis. Kč), ze kterých 2 292 tis. Kč (2009 – 0 tis. Kč) představují závazky z daně z přidané hodnoty a 7 924 tis. Kč (2009 – 4 155 tis. Kč) představují dotace na emisní povolenky. Dotace na investiční projekty v rámci Operačního programu Podnikání a inovace (OPPI) představují závazek ve výši 6 780 tis. Kč (2009 – 0 tis. Kč). Zbytek závazku představuje daň z příjmu právnických osob, a to ve výši 113 tis. Kč (2009 – 2 171 tis. Kč) a daň z příjmu fyzických osob ve výši 329 tis. Kč (2009 – 150 tis. Kč). Žádné z těchto závazků nejsou po lhůtě splatnosti.

## 18. DAŇ Z PŘÍJMŮ

### Splatná

Splatná daň z příjmů zahrnuje odhad daně za zdaňovací období 2010 ve výši 4 929 tis. Kč (2009 – 5 261 tis. Kč a upřesnění odhadu daně za zdaňovací období 2008 ve výši –104 tis. Kč).

V rozvaze je odhad daně snížený o zaplacené zálohy ve výši 4 816 tis. Kč (2009 – 3 090 tis. Kč) a výsledný závazek je vykázán v položce Stát-daňové závazky a dotace.

## Odložená

Vykázané odložené daňové pohledávky a závazky:

v tis. Kč	Pohledávky		Závazky		Rozdíl	
	2010	2009	2010	2009	2010	2009
Dlouhodobý hmotný majetek	–	–	–1 599	–2 182	–1 599	–2 182
Pohledávky	13	18	–	–	13	18
Zásoby	62	160	–	–	62	160
Ostatní dočasné rozdíly	7	7	–	–	7	7
Odložená daňová pohledávka/(závazek)	82	185	–1 599	–2 182	–1 517	–1 997

Pro výpočet odložené daně byla použita jednotná sazba daně 19% dle jednotné metodiky skupiny Dalkia.

## 19. INFORMACE O ODMĚNÁCH STATUTÁRNÍM AUDITORŮM

Údaje o celkových nákladech na odměny statutárnímu auditorovi nebo auditorské společnosti za účetní období budou uvedeny v příloze konsolidované účetní závěrky Dalkia Česká republika, a. s., ve které je společnost zahrnuta.

## 20. ZÁVAZKY NEVYKÁZANÉ V ROZVAZE

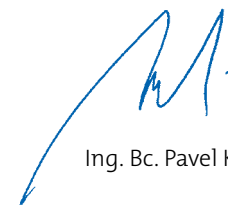
Společnost eviduje budoucí závazky z titulu operativního leasingu viz bod 5.

## 21. VÝZNAMNÁ NÁSLEDNÁ UDÁLOST

Od 1. ledna 2011 začala plnohodnotně fungovat nově vytvořená vnitřní organizační jednotka skupiny Dalkia v ČR – Region Čechy, který zahrnuje dceřiné firmy Dalkia Kolín a Dalkia Mariánské Lázně.

K datu sestavení účetní závěrky nejsou vedení společnosti známy žádné další významné následné události, které by ovlivnily účetní závěrku k 31. prosinci 2010.

Datum: 14. února 2011



Ing. Bc. Pavel Kolář, jednatel

# 4. ZPRÁVA AUDITORA





KPMG Česká republika Audit, s.r.o.  
Půlměsíční B459/1a  
195 00 Praha 8  
Česká republika

Telefon: +420 222 123 111  
Fax: +420 222 123 100  
Internet: www.kpmg.cz

## Zpráva nezávislého auditora pro společníka společnosti Dalkia Mariánské Lázně, s.r.o.

### Účetní závěrka

Na základě provedeného auditu jsme dne 14. února 2011 vydali k účetní závěrce, která je součástí této výroční zprávy, zprávu následujícího znění:

„Provedli jsme audit přiložené účetní závěrky společnosti Dalkia Mariánské Lázně, s.r.o., tj. rozvahy k 31. prosinci 2010, výkazu zisku a ztráty za rok 2010 a přílohy této účetní závěrky, včetně popisu použitých významných účetních metod a ostatních doplňujících údajů. Údaje o společnosti Dalkia Mariánské Lázně, s.r.o. jsou uvedeny v bodě I přílohy této účetní závěrky.

#### Odpovědnost statutárního orgánu účetní jednotky za účetní závěrku

Statutární orgán společnosti Dalkia Mariánské Lázně, s.r.o. je odpovědný za sestavení účetní závěrky, která podává věrný a poctivý obraz v souladu s českými účetními předpisy, a za takový vnitřní kontrolní systém, který považuje za nezbytný pro sestavení účetní závěrky tak, aby neobsahovala významné nesprávnosti způsobené podvodem nebo chybou.

#### Odpovědnost auditora

Naši odpovědnost je vyjádřit na základě provedeného auditu výrok k této účetní závěrce. Audit jsme provedli v souladu se zákonem o auditorech, Mezinárodními auditorskými standardy a souvisejícími aplikačními doložkami Komory auditorů České republiky. V souladu s těmito předpisy jsme povinni dodržovat etické požadavky a naplánovat a provést audit tak, abychom získali přiměřenou jistotu, že účetní závěrka neobsahuje významné nesprávnosti.

Audit zahrnuje provedení auditorských postupů, jejichž cílem je získat důkazní informace o částkách a skutečnostech uvedených v účetní závěrce. Výběr auditorských postupů závisí na úsudku auditora, včetně vyhodnocení rizik, že účetní závěrka obsahuje významné nesprávnosti způsobené podvodem nebo chybou. Při vyhodnocování těchto rizik auditor posoudí vnitřní kontrolní systém, který je relevantní pro sestavení účetní závěrky podávající věrný a poctivý obraz. Cílem tohoto posouzení je navrhnout vhodné auditorské postupy, nikoli vyjádřit se k účinnosti vnitřního kontrolního systému účetní jednotky. Audit též zahrnuje posouzení vhodnosti použitých účetních metod, přiměřenosti účetních odhadů provedených vedením i posouzení celkové prezentace účetní závěrky.

Jsmo přesvědčeni, že získané důkazní informace poskytují dostatečný a vhodný základ pro vyjádření našeho výroku.

KPMG Česká republika Audit, s.r.o., a Czech branch liability company, and a member firm of the KPMG network of independent member firms affiliated with KPMG network (collectively "KPMG network"), a Swiss entity

Dalkia Mariánské Lázně  
KPMG Česká republika Audit, s.r.o.  
Č. ústředí  
DIČ CZ0007988



### Výrok auditora

Podle našeho názoru účetní závěrka podává věrný a poctivý obraz aktiv a pasiv společnosti Dalkia Mariánské Lázně, s.r.o. k 31. prosinci 2010 a nákladů, výnosů a výsledku jejího hospodaření za rok 2010 v souladu s českými účetními předpisy.”

### Výroční zpráva

Provedli jsme ověření souladu výroční zprávy s výše uvedenou účetní závěrkou. Za správnost výroční zprávy je odpovědný statutární orgán společnosti. Naši odpovědnost je vydat na základě provedeného ověření výrok o souladu výroční zprávy s účetní závěrkou.

Ověření jsme provedli v souladu s Mezinárodními auditorskými standardy a souvisejícími aplikačními doložkami Komory auditorů České republiky. Tyto standardy požadují, abychom ověření naplánovali a provedli tak, abychom získali přiměřenou jistotu, že informace obsažené ve výroční zprávě, které popisují skutečnosti, jež jsou též předmětem zobrazení v účetní závěrce, jsou ve všech významných ohledech v souladu s příslušnou účetní závěrkou. Jsme přesvědčeni, že provedené ověření poskytuje přiměřený podklad pro vyjádření našeho výroku.

Podle našeho názoru jsou informace uvedené ve výroční zprávě ve všech významných ohledech v souladu s výše uvedenou účetní závěrkou.

V Praze, dne 14. února 2011

KPMG Česká republika Audit

KPMG Česká republika Audit, s.r.o.  
Oprávnění číslo 71

Eric Stelfox

Eric Stelfox  
Partner

Ing. Otakar Hora, CSc.  
Partner  
Oprávnění číslo 1197

Tato výroční zpráva byla realizována vedením společnosti Dalkia Mariánské Lázně a Útvarem pro komunikaci společnosti Dalkia Česká republika.  
Fotografie pořízené v České republice: archiv skupiny Dalkia v České republice, Christophe Majani d'Inguibert.  
Konceptce a realizace výroční zprávy: útvar pro komunikaci společnosti Dalkia Česká republika ve spolupráci s Agenturou API.





Dalkia Mariánské Lázně s. r. o.  
Nádražní náměstí 294  
353 01 Mariánské Lázně  
Tel.: +420 354 627 079  
Fax: +420 354 624 429

[www.dalkiamarianskelazne.cz](http://www.dalkiamarianskelazne.cz)